

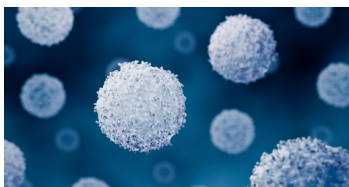
SPECTRE INVISIBLE , COMBAT DE FER : L'IMPLACABLE REALITE DU VIH

Le VIH reste un virus souvent mal compris, malgré des décennies de recherche et d'avancées médicales. Présent partout dans le monde, il a profondément marqué la santé publique, mais il peut aujourd'hui être contrôlé grâce à des traitements efficaces. Comprendre ce qu'est le VIH, comment il se transmet et comment il se prévient, c'est se donner les moyens de lutter contre les idées reçues et de mieux protéger sa santé.

Définition et origine.

Le VIH est un virus qui attaque le système immunitaire, ciblant notamment les lymphocytes T CD4 (cellules immunitaires extrêmement efficaces pour protéger l'organisme contre les dangers exogènes, tels que les virus, les bactéries ou les parasites.).

Il peut évoluer vers le SIDA (syndrome d'immunodéficience acquise) si aucun traitement n'est suivi.



représentation 3D des lymphocytes T
monsystemeimmunitaire.fr

VIH et SIDA : quelles différences ?

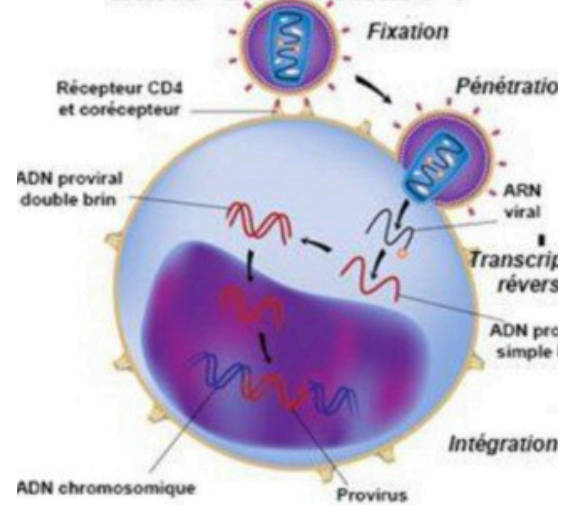
Le VIH est un virus qui attaque le système immunitaire sans forcément provoquer le SIDA et peut rester longtemps sans symptômes.

Tandis que le SIDA est un stade plus avancé de l'infection. Aujourd'hui, une personne ayant le VIH suivant un traitement peut éviter de développer le SIDA et vivre une vie "normale".

Quelles différences entre le virus et le syndrome?

Le VIH est un virus, c'est-à-dire un micro-organisme qui infecte le système immunitaire en affaiblissant progressivement les défenses du corps. Le virus est donc l'infection. Le SIDA quant à lui, est un syndrome qui représente l'ensemble des symptômes et maladies lorsque le système immunitaire est fortement infecté par le VIH. Le syndrome représente les conséquences du virus sur le corps.

Pénétration du VIH dans une cellule T



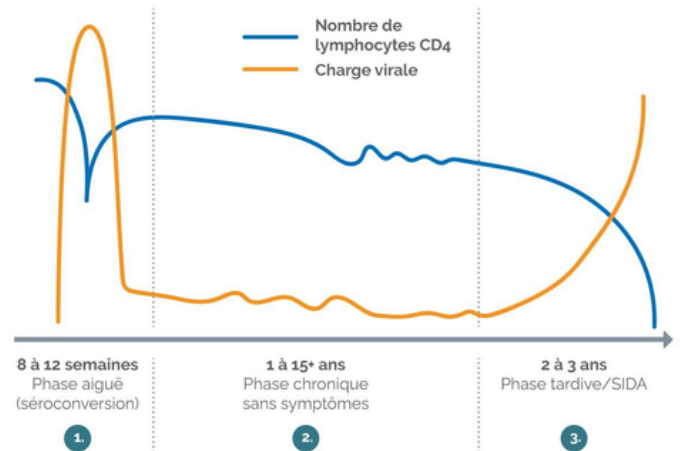
Docteurclic.com

Détection de la maladie.

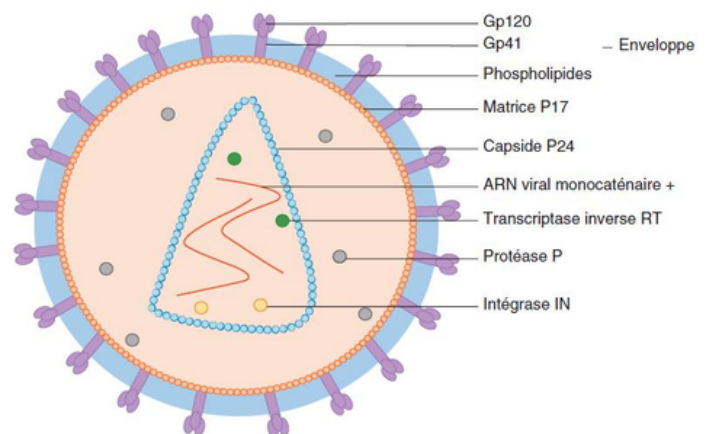
Lors du dépistage, le patient effectue un test sérologique (étude des sérums notamment du point de vue immunologique). Suite à ce dépistage, on détermine leur statut sérologique. Deux issues sont possibles : **SEROPOSITIF** (les anticorps sont détectés, l'infection est confirmée) ou **SERONEGATIF** (il n'y a pas d'anticorps, aucune infection détectée). Si la personne passe d'un statut séronégatif à séropositif, on parle de **SEROCONVERSION**.

Les effet sur le systeme immunitaire

Le VIH est un virus qui agit directement sur le système immunitaire en ciblant les lymphocytes CD4, des cellules indispensables pour coordonner la défense de l'organisme contre les microbes. Lorsqu'il pénètre dans le corps, il entre dans ces cellules, détourne leur fonctionnement pour fabriquer de nouveaux virus, puis les détruit. Cette multiplication entraîne une augmentation de la quantité de virus dans le sang (appelée charge virale) et, en parallèle, une diminution progressive du nombre de CD4. Au début de l'infection, cette multiplication est très rapide, ce qui déclenche une réaction du système immunitaire et provoque des symptômes proches de la grippe comme de la fièvre, une grande fatigue, des maux de gorge et des ganglions gonflés. Ensuite, une phase plus longue s'installe, durant laquelle le virus continue de se reproduire mais plus lentement : il y a souvent peu ou pas de symptômes visibles, même si les CD4 diminuent progressivement en arrière-plan. Avec le temps, cette baisse affaiblit de plus en plus le système immunitaire, qui devient moins capable de lutter contre les infections. Des symptômes apparaissent alors, comme une fatigue importante, une perte de poids, des diarrhées persistantes, de la fièvre prolongée ou des infections fréquentes. Si le virus n'est pas contrôlé, on atteint un stade avancé appelé SIDA, où le système immunitaire est très affaibli : l'organisme ne peut plus se défendre efficacement, ce qui permet à des infections graves dites opportunistes (comme certaines pneumonies ou infections fongiques) de se développer, ainsi qu'à des atteintes plus sévères touchant différents organes.



ressource.unisciel.fr



Structure du VIH
aemip.fr

Le lien avec la multiplication du virus

Avec l'avancement de la maladie et des symptômes au fil du temps, il y a une baisse des lymphocytes CD4, ce qui fait que le corps n'a plus de défense et donc que le virus se propage et se multiplie davantage.



Comment le VIH est-il apparu ?

Une diffusion rapide par voie sanguine. Depuis l'année de sa découverte, le VIH s'est diffusé à partir de l'Afrique vers l'Amérique du Nord puis vers l'Europe. Les premiers cas ont été signalés aux États-Unis chez des hommes ayant des rapports sexuels avec des hommes. Les cas suivants ont concerné les transfusés, les hémophiles (personnes atteintes de l'hémophilie, qui est une maladie génétique rare qui empêche le sang de coaguler correctement) et les toxicomanes, montrant la forte implication de la voie sanguine dans la transmission du virus. La maladie n'est apparue en Asie que vers 1986-1987, d'abord en Thaïlande puis dans les autres pays d'Asie du Sud-Est.

Il est à noter que, contrairement à une idée reçue, le mode de transmission le plus important dans le monde se produit entre hétérosexuels. Selon les estimations, près de 38 millions de personnes seraient actuellement infectées dans le monde.

Peut-on vivre normalement en étant séropositif ?

C'est l'une des plus grandes victoires de la médecine moderne. Aujourd'hui, une personne dépistée tôt et qui prend son traitement correctement peut avoir une espérance de vie similaire à celle d'une personne séronégative.

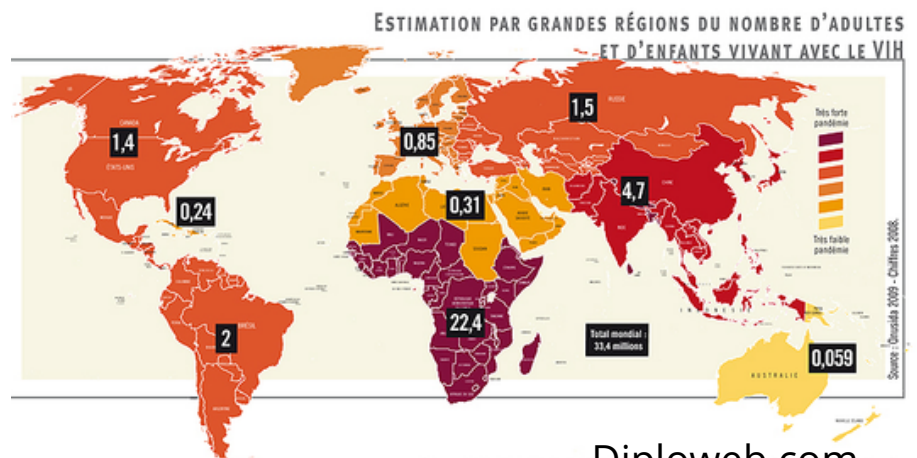
Le quotidien d'une personne séropositive n'a plus rien à voir avec ce qu'il était dans les années 80 ou 90. Bien que la vie soit normale, elle demande un suivi médical rigoureux :

La régularité du traitement :

Il faut prendre ses médicaments tous les jours, toute sa vie (du moins, tant qu'un traitement curatif définitif n'est pas trouvé), pour ne pas laisser au virus une chance de s'adapter et de résister.

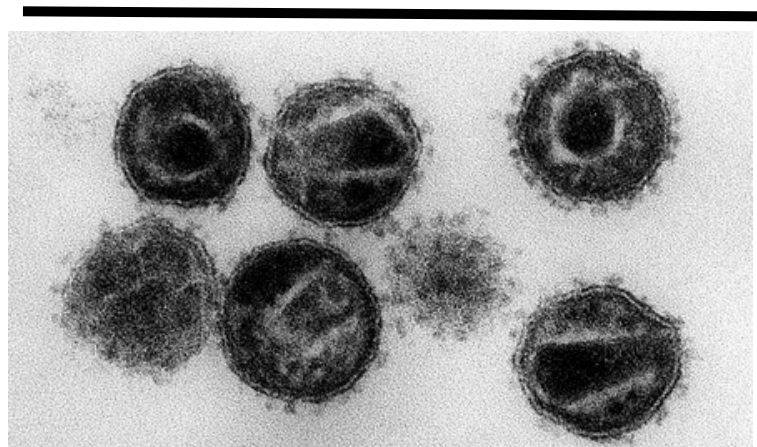
Le suivi médical : Il est nécessaire de faire des prises de sang régulières (environ 2 à 4 fois par an) pour vérifier que la charge virale reste bien indétectable.

À noter sur le vieillissement : Les études montrent que les personnes vivant avec le VIH peuvent être un peu plus exposées à certaines maladies liées à l'âge (problèmes cardiovasculaires ou osseux) un peu plus tôt que la moyenne. C'est pourquoi une bonne hygiène de vie (éviter le tabac, manger équilibré) est encore plus importante pour elles.



Diploweb.com

Alors que dans toute les commémorations on parle de ces premiers cas de 1981 l'historien Guillaume Lachenal rappelle que les premiers cas de VIH sont apparues bien avant ceux décrits aux Etats-Unis. Et il raconte comment le virus s'est propagé à bas bruit pendant des dizaines d'années notamment dans la ville de Kinshasa



letemps.ch

Premier cas de détection du VIH à Kinshasa

Comment se transmet le VIH ?

Le VIH ne survit pas bien à l'air libre. Il se transmet uniquement par l'échange de certains liquides corporels (sang, sperme, sécrétions vaginales, lait maternel).

Il y a principalement trois modes de transmission :

Les rapports sexuels non protégés qui est le mode le plus fréquent (pénétrations vaginales ou anales sans préservatif).

De plus il y a le contact direct avec le sang qui est principalement via le partage d'injection (seringues) chez les usagers de drogues, ou plus rarement lors de tatouages, piercings avec du matériel non stérile. Pour finir il y a de la mère à l'enfant pendant l'accouchement ou l'allaitement (si la mère n'est pas sous traitement).



lemonde.fr



lecrips-idf.net

Comment le "contrecarrer" ?

Aujourd'hui, on ne guérit pas encore du VIH, mais on sait parfaitement le bloquer pour mener une vie normale et en bonne santé.

Avant une exposition (Prévention)

Le Préservatif : Il reste la barrière physique la plus simple et efficace.

La PrEP (Prophylaxie Pré-Exposition) : C'est un médicament destiné aux personnes séronégatives qui ont un risque élevé d'exposition. Pris régulièrement, il empêche le virus de s'installer.

Juste après un risque (Urgence)

Le TPE (Traitement Post-Exposition) : Si tu penses avoir été exposé (rupture de préservatif, accident), il faut se rendre aux urgences de l'hôpital dans les 48h maximum (idéalement dans les 4h).

Ce traitement de choc peut empêcher l'infection.

Si l'on est porteur du virus (Traitement)

Les Antirétroviraux (ARV) : Ce sont des médicaments à prendre quotidiennement. Ils réduisent la quantité de virus dans le sang jusqu'à ce qu'il devienne indétectable.

U = U (Indétectable = Intransmissible) : Une personne sous traitement efficace avec une charge virale indétectable ne transmet plus le virus, même lors de rapports sexuels sans préservatif.

Le premier réflexe : Le **Dépistage**

Le seul moyen de savoir où l'on en est, c'est de se faire dépister. C'est simple, souvent gratuit et anonyme dans les centres spécialisés (CeGIDD en France), ou via un autotest en pharmacie.

Nos sources

Pasteur fr; wikipédia (vih) ; Santé publique France; plateforme prévention sida (texte + image)